

# 2009年3月期 第2四半期決算説明会

2008年12月11日

JASDAQ・証券コード:7889



株式会社 桑山

心と夢を、輝きでむすぶ  
**Kuwayama**

本資料で記述しております業績予想並びに将来予想は、現時点で入手可能な情報に基づいて算定しておりますが、需要動向などの業況の変化、物価変動、為替変動等、多分に不確定要素を含んでおります。そのため、実際の業績は、様々な要因の変化により業績予想と乖離することもありますので、ご承知おきいただきますようお願いいたします。

# I. 決算概況

## II. 下期の重点戦略

# I . 決算概況

# 2009年3月期第2四半期連結決算のポイント

- 売上高は、貴金属地金価格高騰に伴う買い控えの影響、日本市場向け対日売上の減少、与信リスクの増大で、前年同期比 7.7% の減収
- 売上高減に加え、貴金属地金価格の下落による棚卸資産評価損382百万円が響き、営業損失 118百万円、経常損失162百万円
- 投資有価証券評価損等の計上もあり、286百万円の四半期純損失

(単位:百万円)

	2008年3月期 第2四半期	2009年3月期 第2四半期	前年同期比伸 び率	前年同期比 増減額
売上高	12,317	11,365	△7.7%	△951
営業利益	2	△118	—	△121
経常利益	△13	△162	—	△148
四半期純利益	△465	△286	—	179

# 要約連結損益計算書

(単位:百万円)

	2008年3月期第2四半期		2009年3月期第2四半期		前年同期比 増減額
		前年同期比 伸び率		前年同期比 伸び率	
売上高	12,317	△13.6%	11,365	△7.7%	△951
売上原価	10,282	△ 10.9%	9,170	△10.8%	△1,112
売上総利益	2,034	△24.8%	2,195	7.9%	161
販管費	2,031	△5.6%	2,314	13.9%	282
営業利益	2	△99.5%	△118	—	△121
営業外収益	104	1.7%	64	△38.2%	△40
営業外費用	120	28.7%	108	△10.4%	△12
経常利益	△13	—	△162	—	△148
特別利益	52	—	19	△64.0%	△33
特別損失	350	—	244	△30.3%	△105
四半期純利益	△465	—	△286	—	179
1株当り純利益(円)	△46.71	—	△28.72	—	—

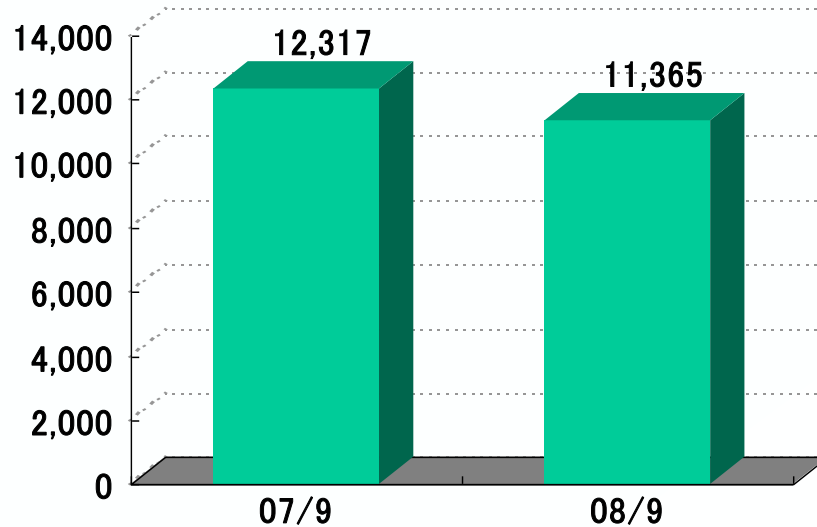
# 要約連結貸借対照表

(単位:百万円)

	2008年3月期 第2四半期末		2008年3月末		2009年3月期 第2四半期末		前期末比 増減額
		構成比		構成比		構成比	
<b>流動資産</b>	<b>20,096</b>	64.7%	<b>18,483</b>	63.7%	<b>18,462</b>	63.8%	△21
現金預金	1,821	5.9%	1,706	5.9%	2,492	8.6%	785
受取債権	5,340	17.2%	4,726	16.3%	3,863	13.3%	△862
棚卸資産	12,394	39.9%	11,341	39.1%	11,490	39.7%	148
<b>固定資産</b>	<b>10,947</b>	35.3%	<b>10,555</b>	36.3%	<b>10,485</b>	36.2%	△70
<b>資産合計</b>	<b>31,043</b>	100.0%	<b>29,038</b>	100.0%	<b>28,947</b>	100.0%	△91
<b>流動負債</b>	<b>13,163</b>	42.4%	<b>12,030</b>	41.4%	<b>12,740</b>	44.0%	710
支払債務	1,850	6.0%	1,472	5.1%	1,188	4.1%	△284
<b>固定負債</b>	<b>3,925</b>	12.7%	<b>3,196</b>	11.0%	<b>2,904</b>	10.0%	△292
<b>資本</b>	<b>13,954</b>	44.9%	<b>13,811</b>	47.6%	<b>13,301</b>	45.9%	△509
<b>有利子負債</b>	<b>14,191</b>	45.7%	<b>12,803</b>	44.1%	<b>13,624</b>	47.1%	821

## ■ 売上高の推移

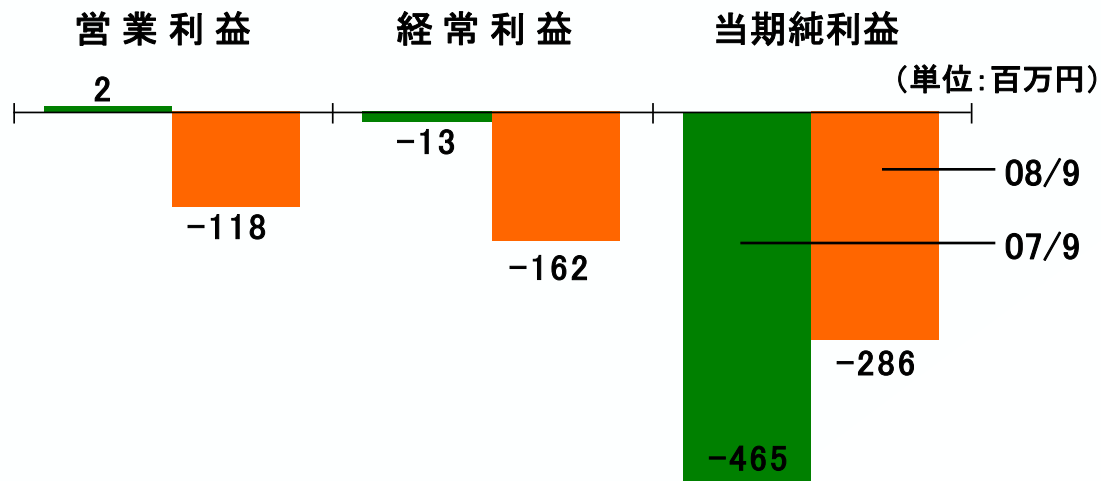
(百万円)



### <減収の要因>

- 貴金属地金の高騰により商品の販売落込み
- 日本市場の低迷による対日売上の減少
- 厳格な与信管理

## ■ 営業利益、経常利益、当期純利益の推移（半期ベース）



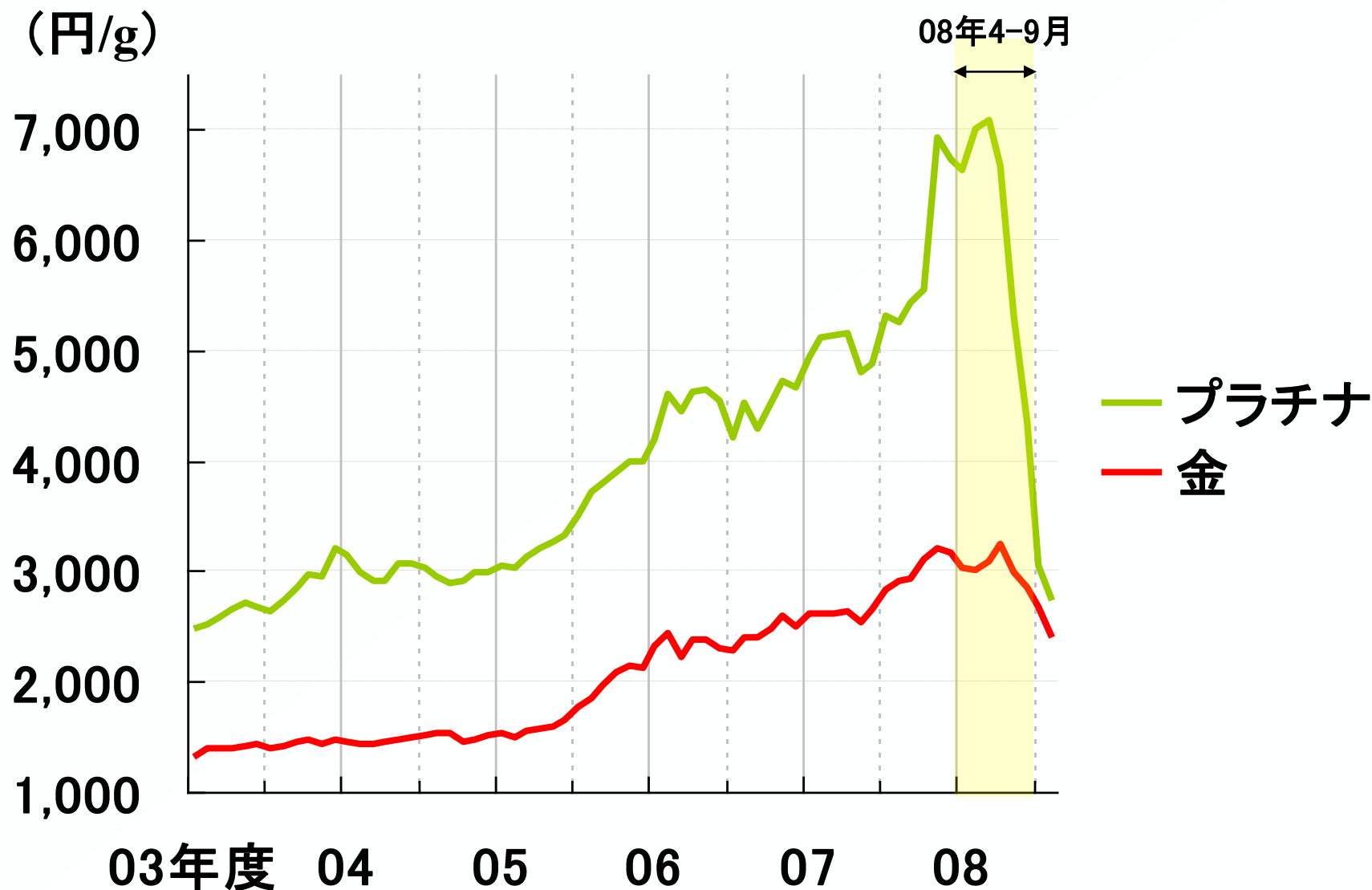
## ■ 原価率と販売管理費比率の推移

（単位：％）

	07/9	08/9
原価率	83.5	80.6
販管費率	16.5	20.3



# (参考)地金価格の推移



(出所) 田中貴金属工業株式会社 小売価格(月中平均)

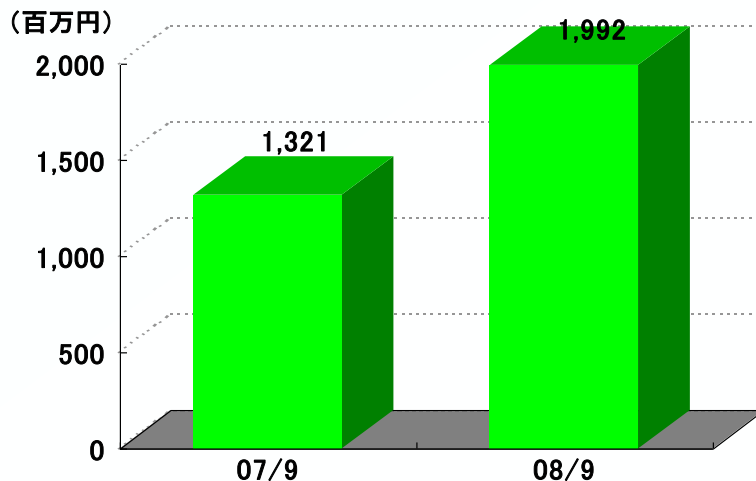
(注) グラフデータは、08年11月まで

## ■ キャッシュ・フローの推移

(単位:百万円)

	07/9期	08/9期
営業活動CF	△905	564
投資活動CF	143	△357
財務活動CF	995	591
現金及び現金同等物の 期末残高増減	265	785
現金及び現金同等物の 期末残高	1,321	1,992

## ■ 現金及び現金同等物の期末残高の推移



### ● 営業活動に関するキャッシュ・フロー

#### <増加項目>

- ・売上債権の減少額 686百万円
- ・減価償却費 158百万円
- ・投資有価証券評価損 137百万円

#### <減少項目>

- ・仕入債務の減少 △286百万円

### ● 投資活動によるキャッシュ・フロー

- ・有価証券の取得 △121百万円
- ・連結の範囲の変更を伴う  
子会社株式の取得 △88百万円

### ● 財務活動によるキャッシュ・フロー

- ・短期借入金借入 1,295百万円
- ・社債償還 △450百万円

# 2009年3月期の見通し

(単位:百万円)

	2008年3月期		2009年3月期	
	上期	通期	上期実績	通期 修正予想
売上高	12,317	27,733	11,365	25,600
営業利益	2	263	△118	150
経常利益	△13	89	△162	60
当期利益	△465	△297	△286	△200

## Ⅱ. 下期の重点戦略

市場環境

グローバルベース  
の景気低迷

地金価格の  
変動

為替の変動

当社の重点  
取り組み

## 攻めの取り組み

- ① 国内重要顧客との関係強化
- ② 海外生産拠点の活用強化
- ③ 海外市場の開拓
- ④ 新事業分野・販路の開拓

## 守りの取り組み

- ① 3製造拠点の一元管理による生産の最適化
- ② 製造拠点と販売拠点の情報リンクによるシナジー増強
- ③ 与信管理の徹底、販管費見直しと在庫削減
- ④ 内部統制の構築

## スワロフスキー社とのコラボレーションジュエリーを展開

### ENLIGHTENED™ X DOLCE FESTA

- スワロフスキー社(本社:オーストリア)の新ブランド“ENLIGHTENED™”と、桑山オリジナルブランド“DOLCE FESTA”のコラボレーションジュエリーを商品化しました。
- 今秋の導入以後、現在までに国内大手ナショナルチェーン数社に、ご採用いただいています。



× DOLCE FESTA



DOLCE FESTA

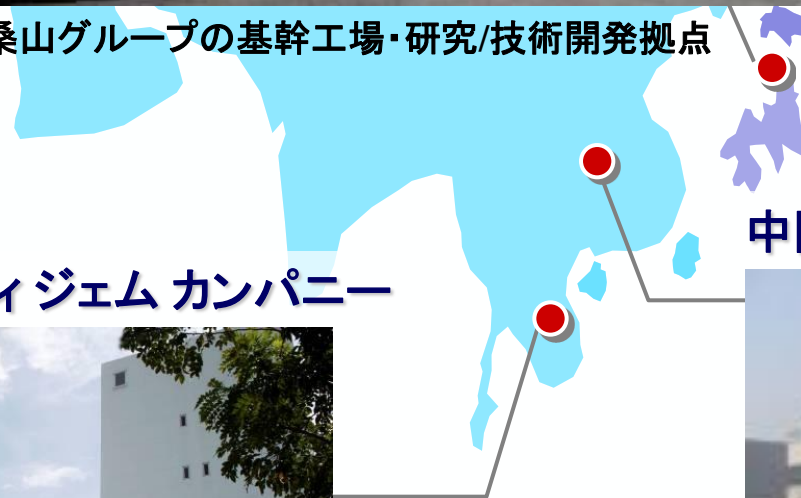
Made with ENLIGHTENED™ – Swarovski Elements

# 攻め【2】海外生産拠点の活用強化

## 日本／富山工場



桑山グループの基幹工場・研究/技術開発拠点



## 中国／無錫金藤首飾有限公司



アッセンブリ・ハンドメイドチェーン主力工場

## タイ／クリスティジェム カンパニー



キャスト製品主力工場・ダイヤモンド研磨

## クリスティジェムカンパニー(タイ)

## ーキャスト製品主力工場・ダイヤ研磨

- 日タイ経済連携協定(EPA)の発効後、タイ工場へ高額商品の生産移転が順調に進行中
  - ・ 金・プラチナ・銀製品が無税に
- 富山工場の技術支援チームを長期現地に派遣。富山工場の工程を再現。
  - ・ クリスティの技術レベルアップ
  - ・ 生産効率アップ、品質向上



原型工程



石留め工程(マイクロスコープセッティング)



## 無錫金藤首飾有限公司（中国）

ーアッセンブリ、ハンドメイドの主力工場

- アッセンブルのパワー活用、  
ハンドメイドジュエリー、デザインチェーンの製作



整形工程



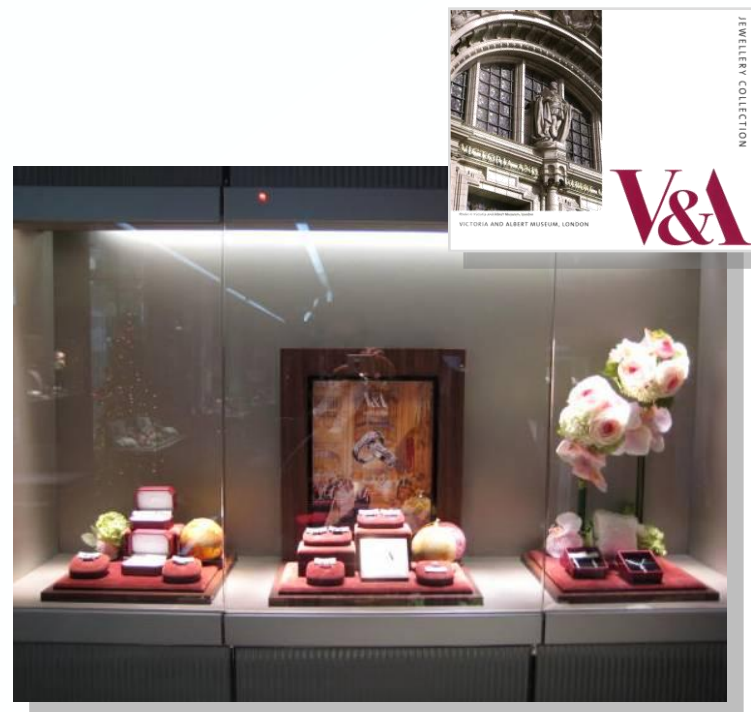
ハンドメイドジュエリーの一例



組立工程

# 攻め【3】 海外市場の開拓：企画商品

市場ニーズに合致した企画商品が好調、リピートオーダーを獲得



## 新興市場の開拓



JJAジュエリーデザインアワード  
2008厚生労働大臣賞



JJAジュエリーデザインアワード  
2008優秀賞

★ジュエリーデザインアワード : 日本ジュエリー協会 主催の国内最高峰のジュエリーコンテスト

## 百貨店事業の強化

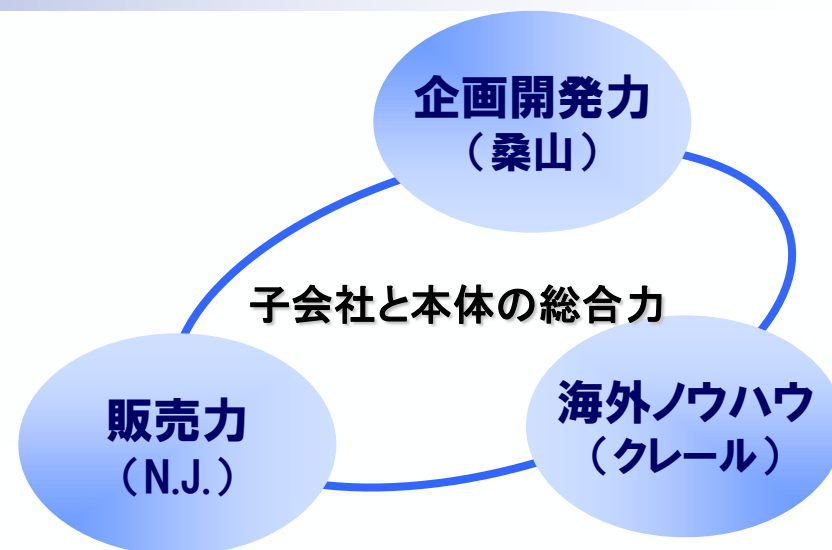
### ● 現在、全国主要百貨店16店舗に展開中

- ・ 京王百貨店、新宿店に出店(12月1日～)
- ・ シブヤ西武の売場拡大

出店店舗 (2008年12月1日時点)

京王百貨店	新宿店
西武百貨店	池袋本店、シブヤ西武
大丸	東京店、心齋橋店、梅田店
高島屋	東京店、新宿店、立川店 大宮店、柏店、高崎店
松坂屋	名古屋店
三越	日本橋三越本店、銀座三越、仙台三越

\* 百貨店名：五十音順



店舗例

## 共同企画のご提案

- ハイファッションジュエリーブランド「YOSHIKI JEWELRY」
  - ・ プレス発表会を実施 9月24日 東京・帝国ホテル
  - ・ 高島屋6店舗で先行販売(10月1日～14日)、限定商品の開発  
新宿店に特設会場を設置、ブランドシンボル商品(下記)の展示

yoshiki

プラチナ製 ジュエリー オブジェ



クリスタルグランドピアニスト 2000万円(税込)



クリスタルドラム 2000万円(税込)

DAMASK ROSE (ダマスクローズ)

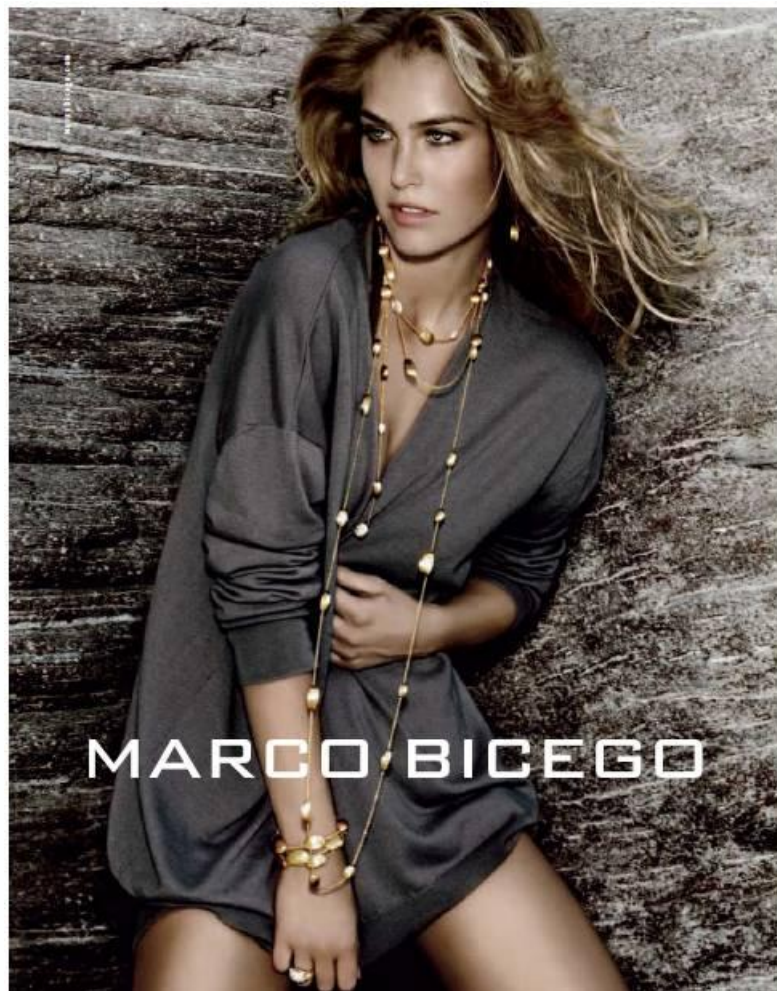


カラーダイヤモンドクロスペンダント

1億2000万円(税込)



魅力的な商材のご提案： 海外ブランドジュエリー



マルコ・ビチェゴ



Palmiero Jewellery Design  
パルミエーロ



ケイ・エ・ブロス

## 服飾雑貨業界との業際取引拡充：(株)K.C.D (K's Creative Dept.)

### の設立、新ブランドの立ち上げ

#### ● (株) K.C.D08年5月19日に100%子会社として設立

- ・従来の宝飾業界の枠を超えた販売チャンネルの開拓
- ・ファッション業界のクリエイターの発想での商品、及び事業の開拓

第一弾 新ブランドを  
来春に市場投入

*Caress & Remedy*

キャレス アンド レメディ

# 守り【1】3製造拠点の一元管理による生産の最適化

日本／富山工場



東京本社

品質保証室  
生産管理室  
商品設計室

桑山グループの基幹工場・研究/技術開発拠点

技術支援チームをタイ工場へ長期派遣、  
市場の動向に密に対応すべく本社に3機能を分散

最適な生産配分、生産工程の共通化

タイ／  
クリスティジェム カンパニー



キャスト製品主力工場・ダイヤモンド研磨

高級品の生産シフト  
(07年11月 日タイEPA発効)

高品質・高効率な  
製造体制の構築

中国／  
無錫金藤首飾有限公司



アッセンブリ・ハンドメイドチェーン主力工場

中国本土市場向けに出荷順調  
今後のビジネス拡大に期待

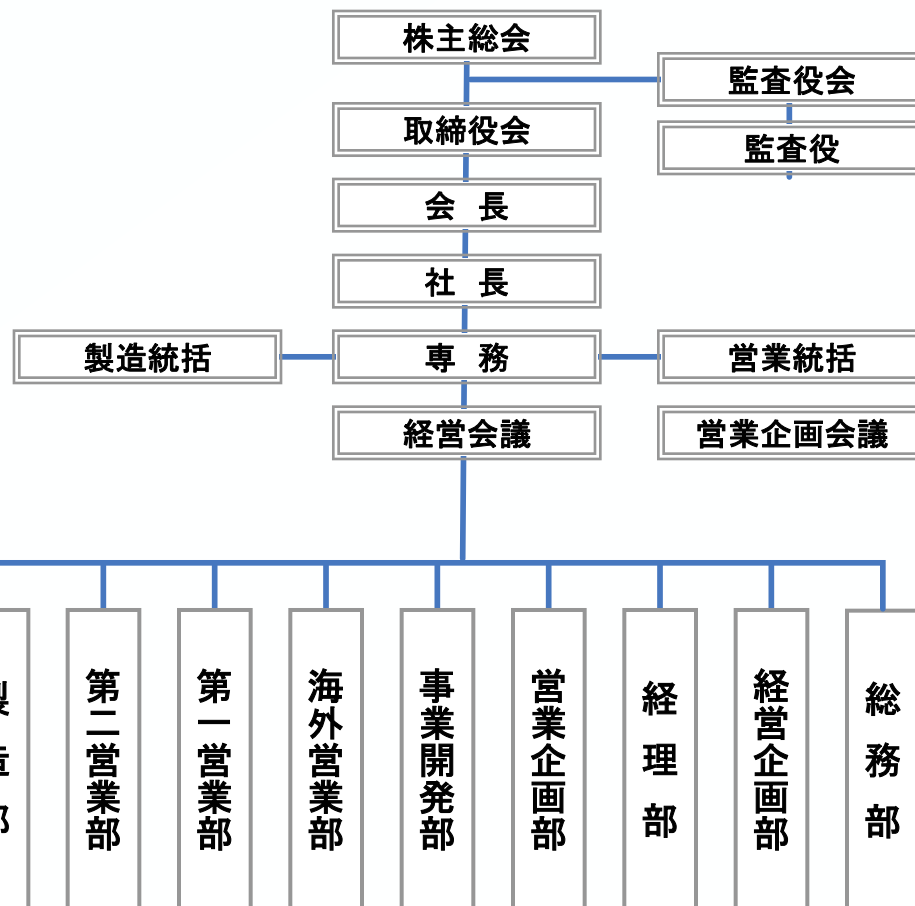


## 東京に生産管理、品質保証、商品設計 機能を配置

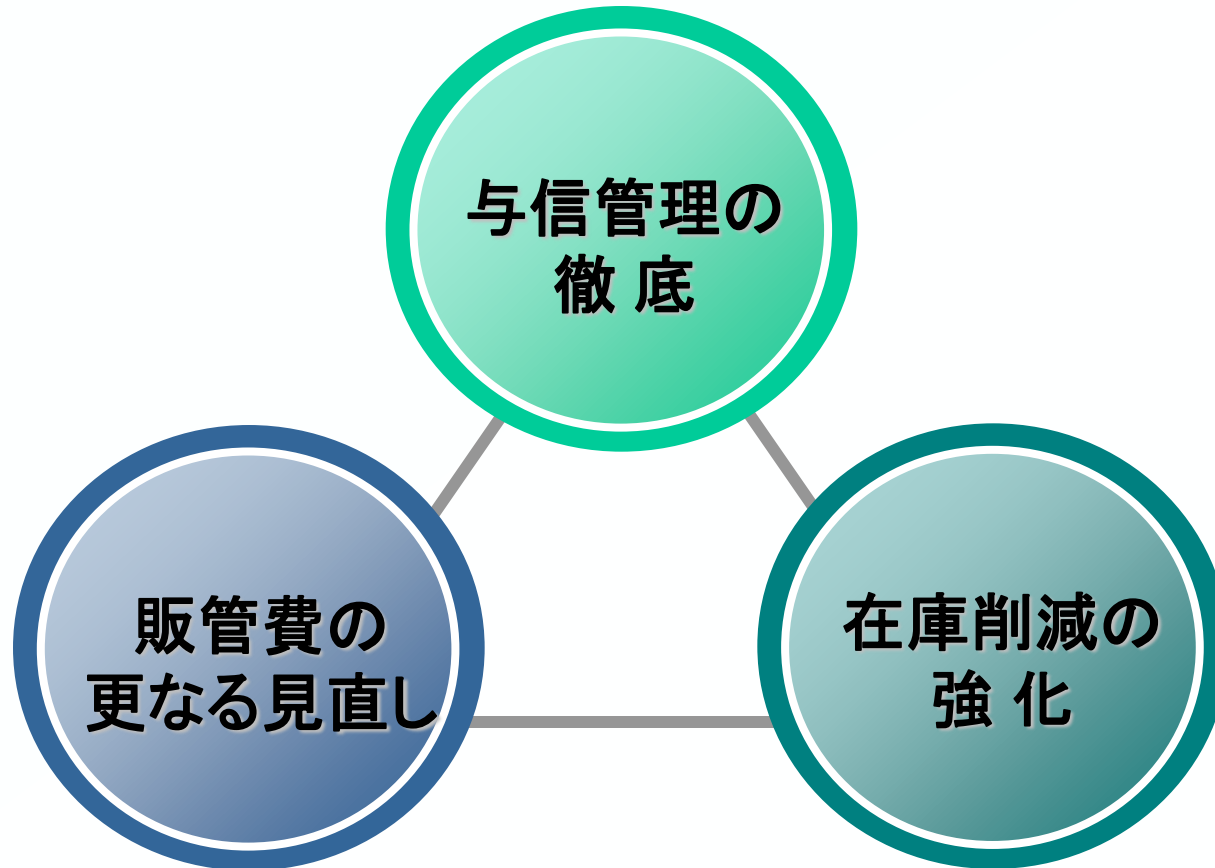
- お客様、営業からのフィードバックを迅速に生産に反映できる体制の構築



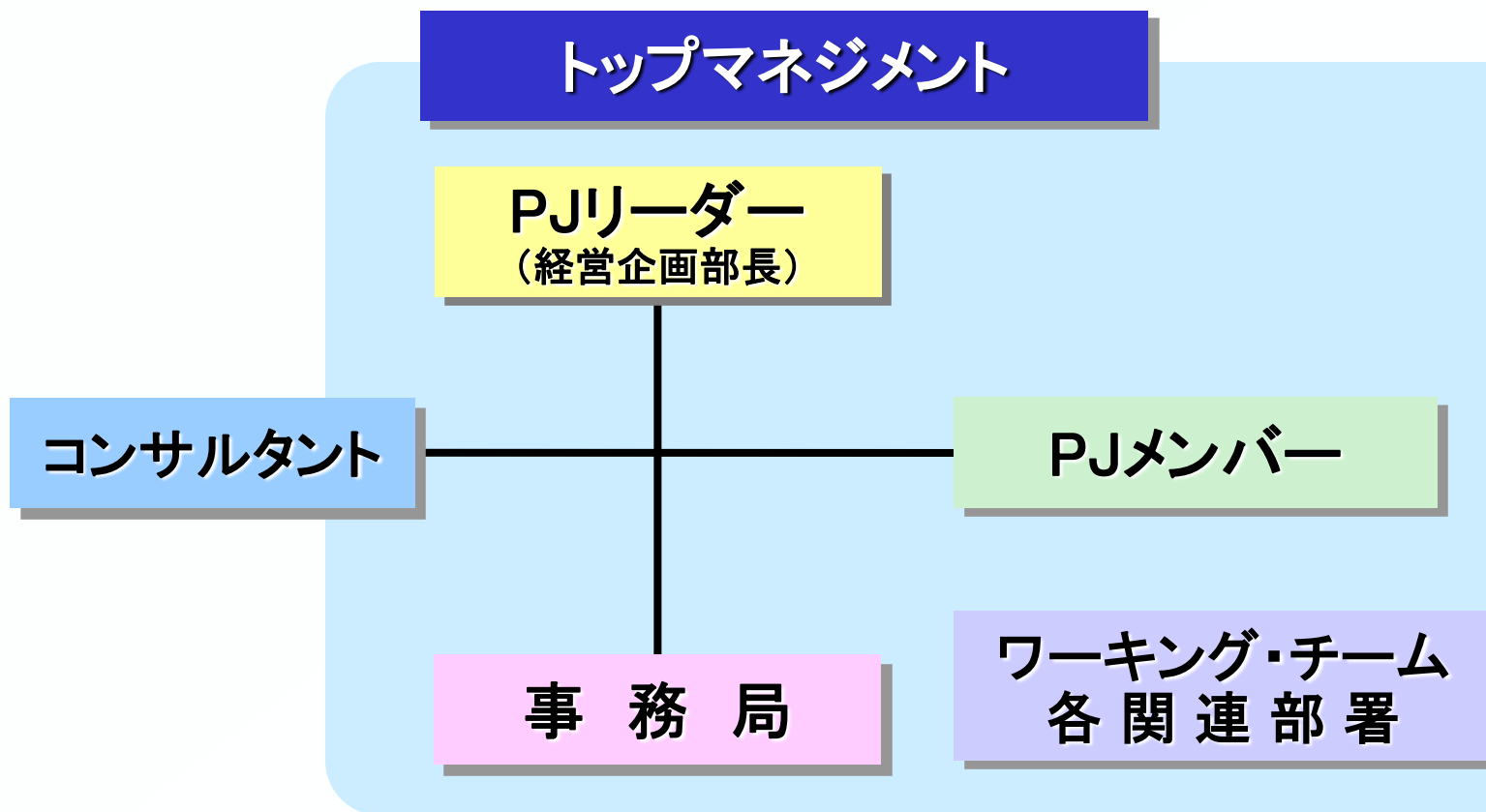
本社／品質保証室



厳しい事業環境下でのリスク管理とマネジメントを推進



## 内部統制構築体制図



- ・ 昨年2月より、内部統制プロジェクトを始動
- ・ 本年1月より、最終段階の「フェーズ3」に入り、3点セットほぼ完成
- ・ 本年12月中に整備評価終了、運用評価をスタート

ご清聴 ありがとうございます

心と夢を、輝きでむすぶ  
Kuwayama



＜お問い合わせ先＞

株式会社 桑山（経営企画部）

TEL: 03-3835-2519 FAX: 03-3833-1797

URL: <http://www.kuwayama.co.jp/>